

Tema | *Criterios diagnósticos (I): DSM-V: con limitaciones en la lectura (dislexia), con dificultades en la expresión escrita (disgrafía), con dificultades en matemáticas (discalculia)*

Módulo | *Trastorno específico del aprendizaje*

Gorka Gandarias

INTRODUCCIÓN

El DSM-V engloba a la dislexia, la disgrafía y la discalculia en un mismo trastorno, el Trastorno Específico Del Aprendizaje y a la hora de realizar el diagnóstico hay que detallar o especificar si se trata de dificultades en la lectura, dificultad en la expresión escrita o dificultad matemática. A continuación se transcriben tal y como aparecen en el DSM-V, los criterios de diagnósticos que considera esta clasificación.

TRASTORNO ESPECÍFICO DEL APRENDIZAJE

- 1 | Dificultad en el aprendizaje y en la utilización de las aptitudes académicas, evidenciado por la presencia de al menos uno de los siguientes síntomas que han persistido por lo menos durante 6 meses, a pesar de las intervenciones dirigidas a estas dificultades.
 - a) *Lectura de palabras de forma imprecisa o lenta y con esfuerzo* (ej.: lee palabras sueltas en voz alta incorrectamente o con lentitud y vacilación, con frecuencia adivina palabras, dificultad para expresar bien las palabras).
 - b) *Dificultad para comprender el significado de lo que lee* (ej.: puede leer un texto con precisión, pero no comprende la oración, las relaciones, las inferencias o el sentido profundo de lo que lee).
 - c) *Dificultades ortográficas* (ej. puede añadir, omitir o sustituir vocales o consonantes).
 - d) *Dificultades para la expresión escrita* (ej. comete múltiples errores gramaticales o de puntuación en una oración, organiza mal el párrafo, la expresión escrita de ideas no es clara).
 - e) *Dificultades para dominar el sentido numérico, los datos numéricos o el cálculo* (ej. comprende mal los números, su magnitud y sus relaciones, cuenta con los dedos para sumar números de un solo dígito en lugar de recordar la operación matemática como hacen sus iguales, se pierde en el cálculo aritmético y puede intercambiar los procedimientos).
 - f) *Dificultades con el razonamiento matemático* (ej. tiene gran dificultad para aplicar los conceptos, estudiados u operaciones matemáticas para resolver problemas cuantitativos).

Contenido

Introducción

Trastorno específico del aprendizaje

Bibliografía

- 2 | Las aptitudes académicas afectadas están sustancialmente y en grado cuantificable por debajo de lo esperado para la edad cronológica del individuo e interfieren significativamente con el rendimiento académico o laboral, o con las actividades de la vida cotidiana, que se confirman con medidas (pruebas) estandarizadas administradas individualmente y una evaluación clínica integral. En individuos de 17 y más años, la historia documentada de las dificultades del aprendizaje se puede sustituir por la evaluación estandarizada.
- 3 | Las dificultades de aprendizaje comienzan en la edad escolar, pero puede no manifestarse totalmente hasta que las demandas de las aptitudes académicas afectadas superan las capacidades limitadas del individuo (ej. en exámenes cronometrados, la lectura o escritura de informes complejos y largos para una fecha límite inaplazable, tareas académicas excesivamente pesadas).
- 4 | Las dificultades de aprendizaje no se explican mejor por discapacidades intelectuales, trastornos visuales o auditivos no corregidos, otros trastornos mentales o neurológicos, adversidad psicosocial, falta de dominio en el lenguaje, de instrucción académica o directrices educativas inadecuadas.

Nota: Se han de cumplir los cuatro criterios diagnósticos basándose en una síntesis clínica de la historia del individuo (del desarrollo, médica, familiar, educativa), informes escolares y evaluación psicoeducativa.

Especificar si:

315.00 (F81.0) Con dificultades en la lectura: Precisión en la lectura de palabras - Velocidad o fluidez de la lectura - Comprensión de la lectura.

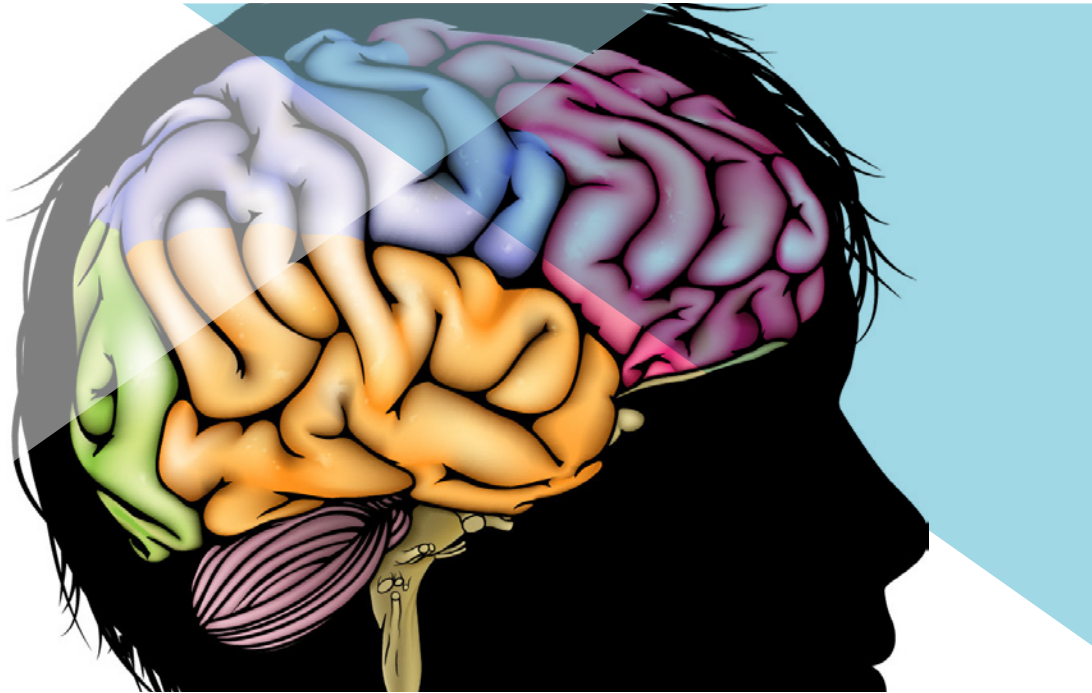
Nota: La dislexia es un término alternativo utilizado para referirse a un patrón de dificultades del aprendizaje que se caracteriza por problemas con el reconocimiento de palabras en forma precisa o fluida, deletrear mal y poca capacidad ortográfica [...]

315.2 (F81.81) Con dificultad en la expresión escrita: Corrección ortográfica - Corrección gramatical y de la puntuación - Claridad u organización de la expresión escrita.

315.1 (F81.2) Con dificultad matemática: Sentido de los números - Memorización de operaciones aritméticas - Cálculo correcto y fluido - Razonamiento matemático correcto.

Nota: Discalculia es un término alternativo utilizado para referirse a un patrón de dificultades que se caracteriza por problemas de procesamiento de la información numérica, aprendizaje de operaciones aritméticas y cálculo correcto y fluido. [...]

Especificar la gravedad actual: Leve – Moderado – Severo.



A pesar de ser taxonomías muy utilizada, el DSM-V, y la CIE-10 como se verá en el siguiente apartado, presentan algunas limitaciones. Por ejemplo en el caso de la dificultad en la expresión escrita, excluye las alteraciones grafomotoras, que suelen ser muy frecuentes y se presentan de forma combinada junto con las alteraciones sintácticas y gramaticales. Además, excluye la posibilidad de que el trastorno específico del aprendizaje con dificultad en la expresión escrita, se asocie a las dificultades en la lectura, cuando ya se sabe, como se ha explicado más arriba, que la disgrafía y la dificultad lectora se presenta de forma conjunta en la dislexia.

Es cierto que el DSM-V menciona en el Trastorno del desarrollo de la coordinación la dificultad para escribir a mano y que será innecesario, en ocasiones, utilizar el diagnóstico de Disgrafía si el Trastorno en el desarrollo de la coordinación por sí solo sirve para incluir la disgrafía de ejecución motora. Álvarez Angulo, T. y Ramírez Bravo, R. (2006): Teorías o modelos de producción de textos en la enseñanza y el aprendizaje de la escritura. *Didáctica (Lengua y Literatura)*. 18: 29-60.

BIBLIOGRAFÍA

1. Artigas-Pallarés, J. y Narbona, J. Trastornos del neurodesarrollo. Barcelona: Viguera. (2011)
2. Asociación Americana de Psiquiatría. Manual Diagnóstico y estadístico de los Trastornos Mentales: DSM-5. Madrid: Médica Panamericana. (2014)
3. Beech, J.R. Ehri's model of phases of learning to read: a brief critique. *Journal on research in Reading*. 8 (1): 50-58. (2005).
4. Coltheart et al DRC. A dual route cascaded model of visual word recognition and reading aloud. *Psychological Review*. 108 (1):204-256. (2001)
5. Cuetos Vega, F. Neurociencia del lenguaje: Bases neurobiológicas e implicaciones clínicas. Madrid: Médica-Panamericana. (2012)
6. Defior, S., Serrano, F. y Gutiérrez, N. Dificultades específicas de aprendizaje. Madrid: Síntesis. (2015)
7. Etchepareborda, M.C. La intervención en los trastornos disléxicos: entrenamiento de la conciencia fonológica. *Revista de Neurología*. 36 (Supl.1): 13-19. (2003)
8. Fernández, M.P. La relevancia del componente fonológico en los trastornos disléxicos: Modelos de estudio tradicionales y aportaciones de la investigación actual. *Revista Gallego-Portuguesa de Psicología e Educación*. 3 (4): 1138-1663. (1999)



9. Ferreiro, E. *L'écriture avant la lettre*. Paris: Hachette Education. (2000)
10. Fiuza Asorey, M.J. y Fernández Fernández, M.P. *Dificultades de aprendizaje y trastornos del desarrollo: Manual didáctico*. Madrid: Pirámide. (2014)
11. Fletcher, J.M. Dyslexia: The evolution of a scientific concept. *J. Int. Neuropsychol. Soc.* 15 (4): 501-508. (2009)
12. Forero, L.A. Desarrollo de la lectoescritura: Adquisición y dominio. *Acta Colombiana de Psicología.* 9 (1): 25-40. (2006)
13. Gayán Guardiola, J. La evolución del estudio de la dislexia. *Anuario de Psicología.* 32 (1): 3-30. (2001)
14. Jiménez, J.E. y Rojas E. Efectos del videojuego Tradislexia en la conciencia fonológica y reconocimiento de palabras en niños disléxicos. *Psicothema.* 20 (3): 347-353. (2008)
15. McGrath, L. et al A multiple deficit model of Reading Disability and AttentionDeficit/Hyperactivity Disorder: Searching for shared conitive deficits. *Journal os Child Psychology and Psychiatry.* 52 (5): 547-557. (2011)
16. Organización Mundial de la Salud *Guía de bolsillo de la clasificación CIE-10: Clasificación de los trastornos mentales y del comportamiento*. Madrid: Médica Panamericana. (2000)
17. Pérez Solís, M. *Orientación educativa y dificultades de aprendizaje*. Madrid: Thomson. (2003)
18. Portellaño, J. A. *Neuropsicología infantil*. Madrid: Síntesis. (2008)
19. Radford, L. y André, M. Cerebro, cognición y matemáticas. *Revista Latinoamericana de Investigación en Matemática Educativa.* 12 (2): 215-250. (2009)
20. Romero Pérez, J.A. y Lavigne Cerván, R. *Dificultades de aprendizaje: Unificación de criterios diagnósticos. II. Procedimientos de evaluación y Diagnósticos* Sevilla: Junta de Andalucía. (2006)
21. Seidenberg, M.S. Connectionist models of reading. In Gaskell, G. (ed.). *Oxford Handbook of Psycholinguistics*. New York: Oxford University Press. (2007)
22. Semrud-Clikeman, M. y Teeter P.A. *Neuropsicología infantil: Evaluación e Intervención en los trastornos neuroevolutivos*. Madrid: Pearson. (2011)
23. Studdert-Kennedy, M. and Mody, M. Auditory Temporal Perception Deficits in the Reading-impaired: A critical review of the evidence. *Haskins Laboratories Status Report on Speech Research.* 119-120: 25-34 (1994-95)
24. Van Bergen, E. et al. The intergenerational multiple deficit model and the case of dyslexia. *Frontiers in Human neuroscience.* 8 (346): 1-13. (2014)
25. Von Aster, M.G. y Shalev, R. Number development and developmental dyscalculia. *Developmental Medicine and Child Neurology.* 49: 868-873. (2007)